

# 2022학년도 월포초등학교병설유치원

## 건강하고 안전한 교육환경 조성 『유치원안전교육 계획』

### I 근거

- 아동복지법 제26조(아동학대 신고의무자에 대한 교육)
- 아동복지법 제31조, 아동복지법시행령 제28조(아동안전교육)
- 성폭력방지 및 피해자보호 등에 관한 법률 제5조(성폭력 예방교육 등)
- 아동학대범죄의 처벌 등에 관한 특례법 제10조(아동학대범죄 신고의무와 절차)
- 도로교통법 제53조의 3(어린이통학버스 운영자 등에 대한 안전교육)
- 경기도교육청 현장체험학습 학생안전관리 조례(제 4806호, 2014.11.10.)
- 학교안전사고 예방 및 보상에 관한 법률 제8조(학교안전교육의 실시)
- 어린이 안전관리에 관한 법률(어린이보호법) 제16조(어린이안전교육)
- 경기도교육청 성교육 진흥 조례(제 5138호, 2016.1.4.)
- 경기도교육청 당뇨병 학생 지원 조례(제 6981호, 2021.5.20.)
- 경기도교육청 학생 눈건강 증진에 관한 조례(제 7056호, 2021.7.14.)
- 경기도교육청 희귀질환 학생 지원 조례(제 7162호, 2021.10.6.)
- 2021~2023 경기교육 기본계획(정책 1. 학생 한 명 한 명의 삶과 더 깊이 만납니다)
- 2022 경기 유아교육 정책 추진 기본계획(정책과제3 건강하고 안전한 교육환경 조성)

### II 개요

#### 1 유치원 현황

원명	월포초등학교병설유치원			설립구분	공립병설
주소	경기도 시흥시 월곶중앙로 18(월곶동)				
전화	070-7097-2730	FAX	031-362-4901	홈페이지	<a href="http://weolpo.es.kr">http://weolpo.es.kr</a>
원장	이OO	안전담당	이OO	행정실장	김OO

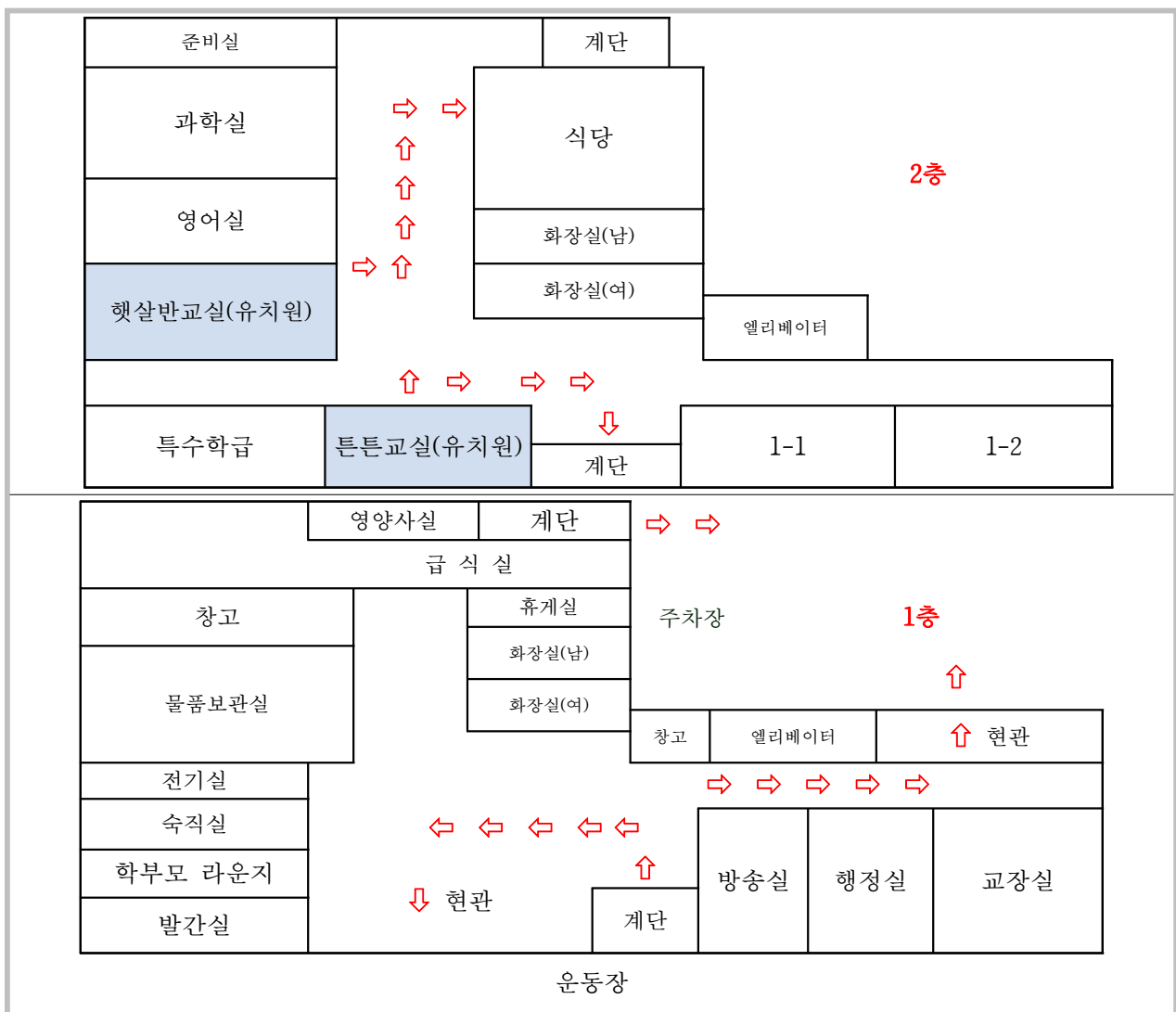
유치원 현황	연령	만5세			총		비고
	학급수	1학급			1학급		-
	유아수	6명			6명		-
교직원 현황	* 3주기(2021.03.01.~2024.02.28.) 안전연수 이수율 현황 : 50%						
	구분	겸임 원장	겸임 원감	교사	방과후 전담사	계	안전 관련 자격증 소지자
	남	0	0	0	0	0	0
	여	1	1	1	1	4	0
	계	1	1	1	1	4	0
시설 현황	대지총면적	건물전용 면적	일반 교실	특별실	실외	공동 사용부 여부	공동사용 학교명
	4,981㎡	391㎡	80㎡	80㎡	1,613㎡	○	월포초

**유치원 위치도 (월포초등학교 내 2층)**



## 3

## 비상대피도



- 가. 교직원 비상연락망은 자체 보관하며, 교직원 비상연락망 변경시 수정하여 보관한다.
- 나. 학부모 비상연락망은 교무실, 학급에 비치하여 보관하며 입·퇴학 시 상시 수정하여 보관한다.


#### 가. 재난·안전 위기 대응 체계 구축

\*재난 상황 모니터링 및 정보공유체계 개선


- ‘상황전파시스템’을 통한 상시 모니터링 및 보고체계를 구축한다.

#### 나. 교육활동 중 위기상황 신속대응 체계 구축

##### 1) 신속한 구호조치 및 보고 체계 구축(선조치 후보고)

 **의미** “사고대응 일일삼”이란 : **일**일구 **이**구조 **삼**보고의 줄임말

※ 사고 발생 시 가장 먼저 119에 신고(심폐소생술 필요하면 동시, 즉시 시행)

 사고자 구조(심폐소생술 즉시 시행, 2차 사고 예방 등)

 선생님, 혹은 관리자에게 보고

\* 생명 구조의 적기를 놓치지 않겠다는 경기도교육청 안전슬로건

- 안전상황실 중심의 일원화 된 보고 및 통합대응
- 현지 경찰서, 소방서, 보건소, 병원 등에 즉시 구조 요청

##### 2) 교육지원청, 도교육청, 교육부로 동시 보고해야 하는 재난(안전사고)

- 교육 활동 중 사고 : 병원 진료를 필요로 하는 중상 이상의 사고
- 교육 활동 외 사고 : 사망 1명 또는 부상 5명 이상의 사고
- 유치원 관련 시설에 대한 화재, 붕괴, 폭발사고 등
- 유치원 현장의 폭발사고로 인명피해가 발생하고 시설피해가 심대한 경우
- 유치원 현장에서 신종 전염병 최초 발생 및 법정 전염병 집단 발생 시
- 유치원에서 대규모 사이버 테러 발생
- 기타 사회적 파문이 예상되는 사건 사고 및 국가적 대응이 필요한 재난재해 발생

- 교육부 보고방법 : [moel19@moe.go.kr](mailto:moel19@moe.go.kr) 안전대표 메일 신설(24시간 가동)

- 도교육청 보고방법 : 사안별 해당 부서(부서장은 상황판단 회의 요청 여부 결정)

##### 3) 교육부 동시 보고 사안 이외의 재난, 안전사고 보고체계

- 사안인지 즉시 교육지원청 해당 과에 전화 보고 후, 사안 보고서 제출

#### 4) 도교육청 주요 사안별 해당부서

주요 사안	해당 부서	연락처	비고
급식, 식중독 등	교육급식과	031-249-0451~0455	
건강, 보건, 환경, 위생	체육 건강교육과	031-249-0593~0597	
체육교육, 학교운동부	체육 건강교육과	031-249-0292~0293	
과학 실험·실습	특성화교육과	031-820-0593~0595	
자연재난, 화재, 승강기 등	재난 예방과	031-820-0727~0729	

유치원(070-7097-2730) → 시흥교육지원청(031-488-4515)→경기도교육청 유아안전과  
 ☎ 주간 031-820-0790~3, 야간·공휴일 031-820-0514, 0524, FAX 821-1098)

## 6

### 지역재난대응 및 응급구조기관 비상연락망

구분	기관명	전화번호	주소
화재 및 재난	시흥소방서	031-310-0119	시흥시 정왕신길로 206
	시흥도시가스	031-318-0031	시흥시 큰솔로12번길 2(정왕동)
	한국전력공사 (시흥지사)	(국번없이) 123	시흥시 은계중앙로 255
	소방서	(국번없이) 119	전국
안전사고	종합병원	센트럴병원 1588-9339	시흥시 공단1대로 237
	시화병원	1811-7000	시흥시 군자천로 381
	내과	연세사랑의원 031-435-0970	시흥시 월곶중앙로30번길 4
		아산드림소아청소년과의원 031-435-0505	시흥시 월곶중앙로70번길 3
	치과	굿모닝치과의원 031-404-1879	시흥시 월곶중앙로58
	안과	배곧서울안과의원 031-8042-7555	시흥시 배곧3로 96
	이비인후과	열린이비인후과의원 031-318-7275	시흥시 월곶중앙로70번길 3
	정형외과	배곧정형외과의원 031-432-1230	시흥시 배곧3로 96
	기타	시흥시 보건소 031-310-5815	시흥시 호현로 55
		정왕보건지소 031-310-5901	시흥시 정왕대로 233번길 19
		응급의료안전센터 (국번없이) 1339	전국
돌발상황	112, 119	(국번없이) 112, 119	전국
	시흥경찰서	(국번없이) 182	시흥시 황고개로 513
	아동학대신고 (아동보호전문기관)	1577-1391 / 112	전국

## 1

## 목적

- 가. 체계적인 안전교육 및 안전관리 강화로 안전 의식의 조기 체질화·생활화를 도모한다.
- 나. 사전에 철저한 예방 지도를 통하여 각종 위험을 줄이고 유사한 안전사고가 발생하지 않도록 함으로써 유아 및 교직원의 안전한 교육 활동을 유지하고자 한다.
- 다. 유아들에게 건강에 대한 올바른 개념과 태도, 기술의 형성을 돕고자 한다.
- 라. 건강의 토대가 되는 건강한 몸과 마음을 형성하고, 건강한 생활을 통해 유아들의 잠재력을 키워 나갈 수 있도록 한다.
- 마. 유치원 내 감염병 일환을 예방하고, 조기 발견하여 사후 조치를 신속히 함으로써 유행확산을 방지한다.

## 2

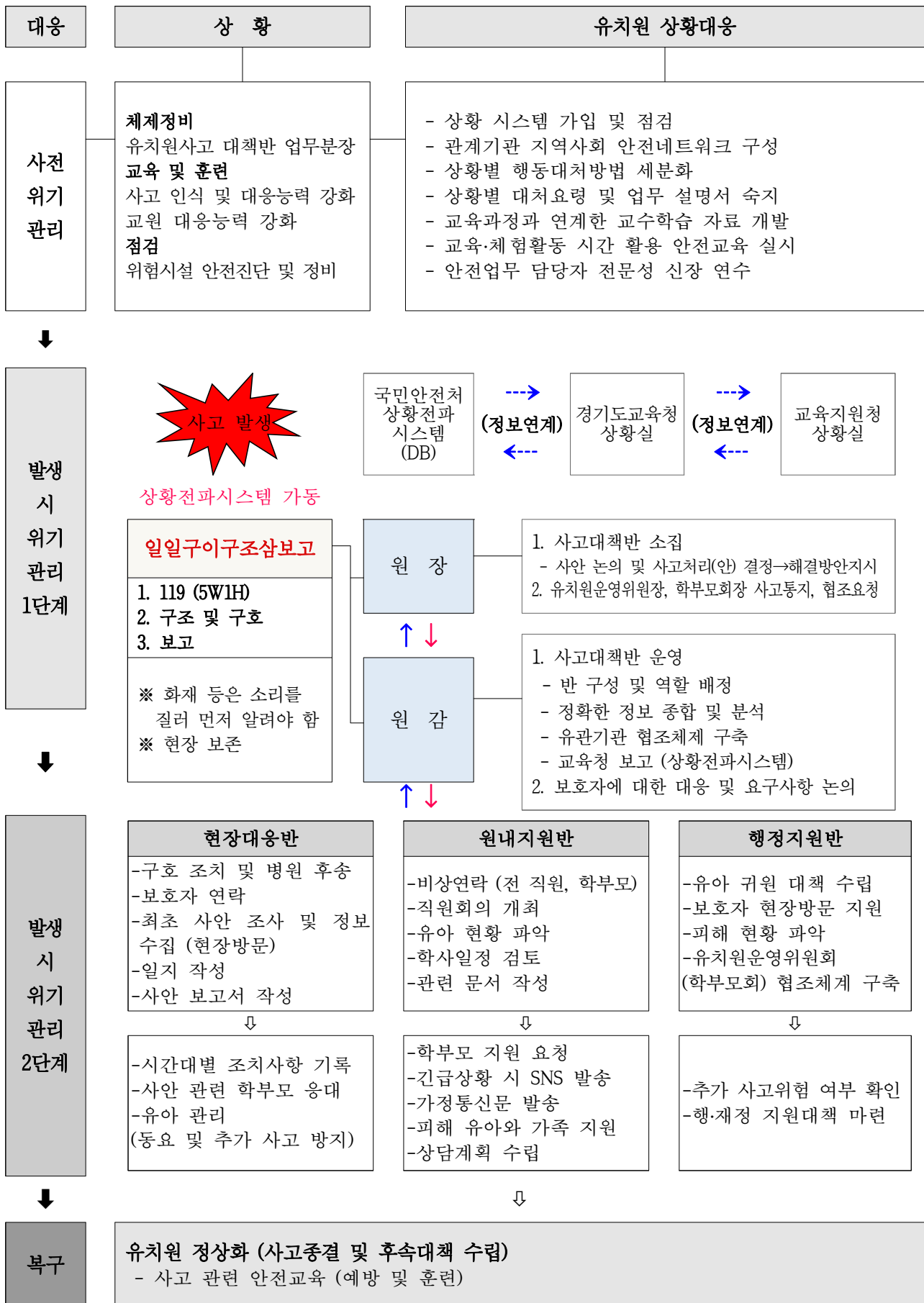
## 방침

- 가. 국가수준의 교육과정과 경기도 유치원 편성·운영지침, 학교안전교육 7대 표준안을 바탕으로 유치원 실정에 알맞은 유아중심·체험중심의 안전교육계획을 편성·운영한다.
- 나. 안전교육계획 전반을 통하여 안전·건강교육, 생명 감수성 교육 및 안전과 관련된 민주시민교육, 청렴교육을 강조하여 운영한다.
- 다. 매월 4일 안전점검의 날과 연1회 안전주간의 날(재난대응 안전한국훈련) 운영 및 연간 51시간 안전교육을 융통성 있게 운영한다.
- 라. 유아의 일상생활과 놀이 및 체험을 중심으로 안전교육을 통합적으로 운영한다.
- 마. 유치원 안전교육이 가정, 지역사회와 연계되어 안전의식이 생활화되도록 한다.
- 사. 교직원에 대한 안전교육 연수를 강화한다.
- 아. 유아 및 교직원의 안전·건강 보호를 위해 학교 비상대책반을 구성한다.
- 자. 안전교육계획의 적절성과 효율성을 평가하여 문제점과 개선점을 추출하고, 다음 학년도에 편성·운영에 반영한다.
- 차. 건강교육은 위생 및 감염병 예방교육, 식습관 교육, 정신건강 증진교육을 포함한다.
- 카. 월별로 유아들이 알고 습득해야 하는 건강교육을 안전교육과 연계하여 계획하고 연중 지속적으로 실시한다.
- 타. 개별 유아의 건강상태를 파악하고, 이에 적합한 교육활동을 위해 유아건강검진을 계획한다.
- 파. 감염병 예방관리 조직은 비상대책반(재난안전)과 일원화 하여 운영한다.



역할		업무	비고
최초 발견자		<ul style="list-style-type: none"> <li>- 일일구 이구조 삼보고(5W1H, 국민안전처 상황전파시스템 가동)</li> <li>- 사고현장 보존(사진 및 동영상, 가림막 설치 등)</li> </ul>	5W1H는 육하원칙을 의미
대책반장	원장	<ul style="list-style-type: none"> <li>- 사고대책반 소집 및 회의주재</li> <li>- 사안 논의 및 사고처리 안 결정 → 해결방안 지시</li> <li>- 학교운영위원장, 학부모회장 사고통지 및 협조 요청</li> <li>- 사안 처리에 대한 보호자 불신해소 대책 강구</li> </ul>	
배책부반장	원감 (안전책임관)	<ul style="list-style-type: none"> <li>- 원장 부재 시 업무 대리 (현장사고 대책 총괄)</li> <li>- 상황실 운영(전용 전화번호 및 기록자 2인 지정)</li> <li>- 반 구성 및 역할 배정</li> <li>- 정보 종합 및 분석(언론 일원화 : 언론, 학부모, 시민단체 등)</li> <li>- 반별 사안 처리 진행 상황 확인(대조표 검토)</li> <li>- 관계기관 협조 의뢰</li> <li>- 보호자에 대한 대응 및 요구사항 논의(대책 부반장과 반장)</li> </ul>	
현장대응	안전담당교사	<ul style="list-style-type: none"> <li>- 현장대응팀장(담당자별 세부역할 지시)</li> <li>- 원감 부재 시 업무 대리(현장사고 대책 총괄)</li> <li>- 학년 피해 상황 종합</li> <li>- 사안 관련 학부모 응대 및 의견수렴</li> <li>- 학년 관리(유아 동요 및 추가 사고 방지 대책 수립)</li> </ul>	
	담임교사	<ul style="list-style-type: none"> <li>- 사고현장 이동 및 상황파악, 정보수집, 시간대별 상황 보고</li> <li>- 최초 사안 조사 및 사안 보고서 작성</li> </ul>	
		<ul style="list-style-type: none"> <li>- 피해 상황 종합</li> <li>- 피해 유아 후송병원별 유아 인원 파악</li> <li>- 시간대별 조치사항 기록(현장대응반 일지 작성)</li> <li>- 유치원안전공제회 업무 처리(피해 유아와 교직원 등 보상)</li> </ul>	
		<ul style="list-style-type: none"> <li>- 사안 관련 유아 정보제공(상담기록, 교우 관계 등)</li> <li>- 보호자 연락</li> <li>- 학급 유아의 심리적 안정 및 교실 정상화 노력</li> </ul>	
	초등보건교사	<ul style="list-style-type: none"> <li>- 응급조치 및 의료자문</li> </ul>	
교내지원	담임교사	<ul style="list-style-type: none"> <li>- 교내지원팀장(담당자별 세부역할 지시)</li> <li>- 유아 현황 파악</li> <li>- 직원회의 개최, 비상연락(전 직원, 학부모)</li> <li>- 피해 유아와 가족 지원</li> <li>- 학사일정 검토</li> <li>- 관련 문서 작성</li> </ul>	
	방과후전담사	<ul style="list-style-type: none"> <li>- 상황실 전화응대</li> </ul>	
	교무실무사	<ul style="list-style-type: none"> <li>- 시간대별 조치사항 기록(현황판 및 대조표, 일지 작성)</li> </ul>	
행정지원	행정실장	<ul style="list-style-type: none"> <li>- 유아 귀교 대책(이동수단 확보) 수립</li> <li>- 현장이동 지원 및 인적·물적 지원</li> </ul>	
	행정실무주무관	<ul style="list-style-type: none"> <li>- 물적 피해 현황 파악</li> <li>- 추가 사고위험 여부 확인</li> <li>- 교육 시설공제회 업무 처리(재산 및 시설)</li> <li>- 행·재정 지원</li> </ul>	
외부지원	협력지원단체	<ul style="list-style-type: none"> <li>- 전문 외부기관 고유 역할 진행</li> </ul>	
	학교운영위원장	<ul style="list-style-type: none"> <li>- 사안 처리에 대한 유치원 협조(유언비어 확산 방지)</li> </ul>	
	학부모회장	<ul style="list-style-type: none"> <li>- 사안 관련 학부모 중재</li> <li>- 학부모 봉사단 조직 및 운영</li> </ul>	







## ※ (참고) 비상시 교직원 일반 책무

구분	역할
원장	<ul style="list-style-type: none"> <li>직접 사고지휘관의 역할을 수행하거나 책임자에게 그 권한을 위임함</li> <li>원장은 항상 유아와 교직원들의 안전에 대한 총체적인 책임을 갖지만, 재난관리에 대한 권한을 위임함으로써 이와 관련된 정책 수준의 활동, 외부의 협력 기관이나 학부모와의 접촉 등에 집중함</li> <li>교육청 재난 담당자와 유치원의 사고지휘관 간의 협력과 조정을 위한 역할을 수행</li> </ul>
사고지휘관 (원감/ 행정실장, 유치원안전 책임관)	<ul style="list-style-type: none"> <li>재난대응계획에 기술된 행동과 절차에 기초하여 재난의 관리에 관한 모든 절차를 지휘</li> <li>유아, 교직원, 방문객의 안전을 확보하는 데 필요하다고 판단되는 조치들을 지시</li> <li>재난대응 행동수칙(기능 부속서와 재난유형별 상세부속서 참조)의 실행에 관한 의사결정</li> <li>응급의료로 인해 유아, 교직원, 개인(방문객 등)을 긴급하게 후송하는 수단을 마련</li> <li>재난대응기관의 전문인력들과 협력(재난의 유형에 따라 소방관, 경찰관, 응급구조대원과 같은 재난대응기관의 전문인력들이 사고현장에 대한 지휘 권한을 갖는다)</li> <li>원장과 교육청의 관리자들에게 재난 상황에 관한 정보 지속적 제공</li> </ul>
교사	<ul style="list-style-type: none"> <li>자신이 담당하고 있는 유아들을 지도</li> <li>재난대응 프로토콜이 실행되는 상황에서 유아, 교직원, 개인(방문객 등)의 안전을 확보하기 위해 조치</li> <li>서면, 원내 방송, 인터컴, 개인 휴대전화, 신호등을 통해 전달받은 지시에 따라 재난대응 프로토콜에 따라 자신이 담당하는 유아들을 건물 바깥이나 건물 내부 집합 장소로의 이동을 지도</li> <li>재난이 발생하고 있는 상황에서 자신이 담당하는 유아들에게 필요하다고 판단한 적절한 행동을 실행 지시</li> <li>유아들을 건물 외부나 내부의 집합장소 또는 유치원 밖의 지정된 대피지역의 유아의 인원 확인</li> <li>실종된 유아가 발생하는 경우, 이를 사고지휘관에게 즉시 보고</li> <li>사고지휘관 또는 사고지휘체계 상의 감독자에 의해 지시사항을 실행</li> <li>부상 유아가 보건교사나 응급처치훈련을 받은 자에게서 응급처치를 받을 수 있도록 조치</li> <li>필요할 시 응급처치 시행</li> </ul>
방과후 전담사	<ul style="list-style-type: none"> <li>지시받은 사항에 대한 책임을 짐</li> </ul>
보건 담당교사	<ul style="list-style-type: none"> <li>필요한 경우 응급처치를 실행</li> <li>응급처치훈련을 받은 자들에 의한 응급처치의 실행을 감독</li> <li>응급처치와 응급의료체계를 구축</li> </ul>
기능직원	<ul style="list-style-type: none"> <li>건물, 시설, 기물의 손상 정도를 파악하고, 사고지휘관 또는 관련자에게 보고</li> <li>가스, 수도, 전기의 메인 밸브를 통제함으로써 추가적인 위험이 발생하지 않도록 조치</li> <li>필요한 경우 건물, 시설물에 대한 피해대책을 마련</li> <li>재난에 의해 발생한 피해에 필요한 물품의 관리, 사용, 보급 지원</li> <li>사고지휘관이 유치원 건물과 시설의 피해 상황에 관한 정보를 받을 수 있도록 조치</li> </ul>
사무직원	<ul style="list-style-type: none"> <li>전화 등의 통신수단을 이용하여 재난대응 관련자들과 필요한 정보를 주고 받는 역할을 수행</li> <li>유치원의 중요한 기록물과 문서들이 안전하게 관리될 수 있도록 조치</li> <li>사고지휘관이나 사고지휘체계 상의 감독자들에 의한 지시사항을 실행</li> <li>원장과 재난 관련 정책결정권자들을 지원</li> <li>국가 또는 지역 단위의 재난 발생 시, 미디어를 통한 재난방송을 청취</li> <li>필요한 시, 부상자들에 대한 정보를 전달하는 전령의 역할을 수행</li> </ul>
영양사	<ul style="list-style-type: none"> <li>사고가 일어나는 동안 유아와 교직원들에게 먹을 것과 마실 것을 준비하여 제공</li> <li>사고지휘관 또는 사고지휘체계 상의 감독자의 지시사항을 실행</li> </ul>
유아	<ul style="list-style-type: none"> <li>재난대응훈련은 물론이고 실제로 재난이 발생하는 동안 자신들이 받은 지시에 따라 행동</li> </ul>
학부모/ 보호자	<ul style="list-style-type: none"> <li>유치원 안전, 폭력 예방, 재난대비 프로그램을 홍보하고, 이를 지원하는 활동에 참여</li> <li>재난에 대한 유치원의 대비역량 강화 활동에 자원봉사자로 참여</li> <li>재난과 관련하여 유치원으로부터 요청받은 정보를 유치원에 제공</li> <li>유치원에서 교육 또는 훈련받은 재난대응 행동을 가정에서도 연습</li> <li>유치원이 재난을 직면한 상황에서 자신들의 해야 할 역할과 행동이 무엇인지를 이해</li> </ul>

## 4

## 비상경보발령 및 커뮤니케이션 방법

구분	주 수단	보조 수단	정전시 수단	비고
접수(외부)	재난위험경보 사이렌	유선	가두 방송	시흥시청
전파(내부)	학교 내 방송, 메신저	음성방송, 호루라기, 컴퓨터	타종, 메가폰, 육성, 호루라기	방송실, 교무실



### 가. 응급처치 주의사항

- 처치자 자신의 안전을 우선적으로 확보한다.
- 응급 상황일 때는 즉시 응급의료기관에 연락한다.
- 하부로 물이나 음식물, 약을 먹이지 않는다.
- 환자에 대한 생사의 판정을 하지 않는다.
- 환자의 몸에서 나온 구토물이나 혈액 등이 자신의 몸에 직접 닿지 않도록 주의한다.
- 환자를 안전한 지역으로 옮기되, 이로 인해 2차 손상이 우려될 경우에는 옮기지 않는다.
- 어디까지나 응급처치로 그치고 전문 의료인의 처치에 맡긴다.

### 나. 응급상황 발생 시 대처요령

구분	행동요령
응급상황 인식	○ 응급 환자의 전반적인 모습, 행동, 주변 환경을 보고 판단
상태파악 및 도움요청	○ 먼저 환자의 상태를 판단 ○ 환자의 상태가 판단하기 어려울 경우, 119에 전화를 걸어 문의 ○ 환자의 상태가 위급하다고 생각되면 119에 전화를 걸어 구급차를 요청
119 도움요청	○ 응급상황 시 당황하지 않기 ○ 구급차를 불러야 할 시점을 놓치지 않기 ○ 구조 요청을 하지 않은 채 일반 차량으로 환자를 병원까지 이송하는 경우 2차 부상 등 환자에게 심각한 위험을 초래할 수 있음을 인지
안전한 환경 지원	○ 응급의료요원이 현장에 오기 전에는 가급적 환자를 옮기지 않기 ○ 현장이 위험하면 이차적인 손상에 주의하면서 환자를 안전한 곳으로 옮기기
응급처치 실시	○ 생명을 구하는 응급처치는 가장 가까이에 있는 사람이 취할 경우 효과가 가장 큼

### 다. 응급상황 발생 시 119 신고방법

구분	행동요령
상황발생	○ 의식소실 등 환자의 상태가 위급하면 즉시 119에 도움을 요청
구급차 도착 전	○ 환자 상태 파악을 위해 119 상황센터의 도움을 요청할 수 있으며, 구급차 도착 전까지 전화를 통해 응급처치 요령을 지도 받을 수 있음 ○ 필요한 응급처치 실시 ○ 의식, 호흡, 맥박 등을 확인하여 의식이 없으면 기본소생술을 먼저 시행해야 하고, 의식이 있다면 상황별 응급처치를 시행
전달내용	○ 침착하고 명확하게 사고가 난 장소, 주요 건물, 사건이나 어떤 종류의 사고인지를 말해야 하며, 휴대전화의 경우 위치정보 동의서비스를 활용 ○ 환자의 상태와 부상자 수, 심폐소생술 실시 여부 등을 통보
신고 후	○ 구조대가 출동 후 관련 정보를 다시 물을 수도 있으므로 신고 후 전화를 사용하지 않음 ○ 먼저 전화를 끊지 않음
응급상황 행동원칙 요약	○ 응급상황인지의 확인 및 무엇을 할 수 있는지 판단-구조요청(119) ○ 안전한 장소로 환자 이동(적추손상 예외)-환자 응급처치 실시 구분

## 가. 연간 안전교육 시간

구분	안전교육 영역								운영시간	
7대 안전교육	생활 안전 교육 (13시간)		교통 안전 교육 (10시간)	폭력예방 및 신변보호 교육 (8시간)	약물 및 사이버 중독 예방교육 (10시간)	재난 안전 교육 (6시간)	직업 안전 교육 (2시간)	응급 처치 교육 (2시간)	51시간	
	기타 (9시간)	실종유괴 (4시간)								
아동 안전교육		실종·유괴 예방 방지교육 (10시간)	교통 안전 교육 (10시간)	성폭력 및 아동학대예방 (8시간)	감염병 및 약물오용·남용 등 보건위생관리교육 (10시간)	재난 안전 교육 (6시간)			44시간	
기관필수 교육	올바른 식습관교육 (연 2회이상)			성교육 및 성폭력예방교육 (1시간, 1회 이상)	인터넷 중독 예방 및 해소교육 (연 1회이상)			보건교육 (감염병· 위생습관) (수시)		
공통 운영시간	9시간	10시간	10시간	8시간	10시간	6시간	2시간	2시간	57시간	
교육 활동 시간	1학기	5시간	5시간	5시간	4시간	5시간	3시간	1시간	1시간	29시간
	2학기	4시간	5시간	5시간	4시간	5시간	3시간	1시간	1시간	28시간
	총계	9시간	10시간	10시간	8시간	10시간	6시간	2시간	2시간	57시간

나. 연간 교육 계획(\*2022 유치원 안전교육 경기도 안전교육과정 참고)

1) 1학기

월	주	영역	분류	활동유형	활동명	안전교육영역별 시수						
						생활안전	교통안전	폭력예방	중독예방	재난안전	직업안전	응급처치
3	1	교통안전	보행자안전	이야기나누기	안전하게 걸어요		1					
	2	생활안전	신체활동 안전	이야기나누기	코로나19 바이러스를 예방해요	2						
			미아사고예방	미술	유괴상황에 대해 알아요							
	3	폭력 및 신변안전	성폭력	이야기나누기 음악	친구가 싫어하는 행동은 하지 마세요		1					
	4	재난안전	사회재난	이야기나누기	나쁜 미세먼지 이렇게 물리쳐요				1			
		약물 및 사이버중독	약물중독	이야기나누기	함부로 먹지 않아요				1			
위생교육 *체격검사 실시				• 화장실 사용법 알기, 바르게 손 씻는 방법 알고 실천하기 • 양치의 중요성 알기 및 바른 칫솔질 하기 • 자기 주변과 몸 깨끗이 하기		수시						
4	1	교통안전	보행자안전	동시	신호등이 말해요		1					
	2	폭력 및 신변안전	학교폭력	동화	지나친 장난은 하지 않아요		1					
	3	약물 및 사이버중독	약물중독	이야기나누기	화학제품, 먹으면 위험해요				1			
	4	생활안전	미아사고예방	음악	길을 잃었을 때 도움을 요청해요1	2						
				이야기나누기	길을 잃었을 때 도움을 요청해요2							
	5	응급처치	상황별 응급처치	이야기나누기	응급처치가 필요해요!							1
감염병 예방교육				• 호흡기 질환에 걸리지 않는 방법 알고 실천하기 (손 씻기, 양치질하기, 입 가리고 재채기하기 등) • 황사, 미세먼지 발생 시 대처방법 알고 실천하기		수시						

월	주	영역	분류	활동유형	활동명	안전교육영역별 시수						
						생활안전	교통안전	폭력예방	중독예방	재난안전	직업안전	응급처치
5	1	교통안전	자전거안전	이야기나누기	안전한 장소에서 자전거를 타요		1					
	2	약물 및 사이버중독	약물중독	이야기나누기	콜록콜록 담배연기, 싫어요!				1			
	3	폭력 및 신변안전	아동학대	이야기나누기 음악	엄마! 아빠! 때리지 마세요!			1				
	4	생활안전	미아사고예방	이야기나누기	아동 안전 지킴이 집은 무엇일까요?	2						
				바깥놀이	우리 동네 아동 안전 지킴이							
정신건강교육				<ul style="list-style-type: none"> <li>인터넷(스마트폰)을 바르게 이용하는 습관 기르기</li> <li>약속을 지켜 인터넷(스마트폰) 사용하기</li> </ul>		수시						
6	1	재난안전	화재	음악	불이 났을 때					1		
	2	약물 및 사이버중독	약물중독	이야기나누기	여러 가지 약이 있어요				1			
	3	직업안전	직업안전의식	이야기나누기	안전장비를 입고 안전하게 일해요						1	
	4	생활안전	시설 및 제품 이용안전	이야기나누기	몸에 좋은 음식과 나쁜 음식이 있어요	2						
				이야기나누기	승강기와 에스컬레이터를 안전하게 이용해요							
식습관 교육				<ul style="list-style-type: none"> <li>바른 식습관 기르기 (몸에 좋은 음식 나쁜 음식, 식품첨가물 유해성 알기 등)</li> <li>식중독 예방법 알기</li> </ul>		수시						
7	1	약물 및 사이버중독	사이버중독	동화	인터넷 게임 중독은 위험해요				1			
	2	재난안전	자연재난	이야기나누기	집중호우가 오면 이렇게 지켜요					1		
	3	교통안전	자동차안전	이야기나누기	자동차 사고는 위험해요	2						
				이야기나누기	안전띠를 매요							
	4	폭력 및 신변안전	학교폭력	동시	그런데 이상하다			1				
	5	생활안전	시설 및 제품 이용안전	이야기나누기 음악	식중독 예방 배가 아파요!	2						
				신체활동안전	하천과 계곡에서 안전하게 물놀이해요							
감염병 예방교육				<ul style="list-style-type: none"> <li>여름철에 걸리기 쉬운 질병 알고 대비하기 (유행성눈병, 장염, 머릿니 감염 등)</li> </ul>		수시						
1학기 안전교육 시수						10	5	4	5	3	1	1
						29						

월	주	영역	분류	활동유형	활동명	안전교육영역별 시수						
						생활안전	교통안전	폭력예방	중독예방	재난안전	직업안전	응급처치
10	1	폭력 및 신변안전	학교폭력	동화	예쁜 말을 사용하는 친구가 좋아요			1				
	2	교통안전	자전거안전	이야기나누기	자전거도 차립니다		1					
	3	생활안전	미아사고예방	이야기나누기	길을 잃었어요	2						
			동화	늑대와 일곱 마리 아기 양								
	4	약물 및 사이버중독	약물중독	동화	어질어질 두근두근 돈이네 가족				1			
	5	재난안전	화재	이야기나누기	멈춰요, 옆드려요, 뒹굴어요						2	
			이야기나누기	불이 났을 때 우리를 도와줘요								
눈건강교육				• 눈의 구조 및 역할 알기 • 눈 건강 관리방법 알기 (눈 질환 및 외상 예방, 올바른 디지털 기기 사용법 등)		수시						
11	1	폭력 및 신변안전	성폭력	이야기나누기	좋은 비밀 나쁜 비밀			1				
	2	약물 및 사이버중독	사이버중독	이야기나누기 신체표현	스마트폰, 안전하게 이용해요					2		
			음악	인터넷 예절을 알아보아요								
	3	교통안전	대중교통안전	이야기나누기	비행기에서 탈출해요		1					
	4	생활안전	시설 및 제품 이용안전	이야기나누기	전기감전을 조심해요	2						
			미아사고예방	상황극놀이	미아보호소는 어떤 곳일까요?							
정신건강교육				• 개인정보 중요성에 대해 알기(정보윤리교육)		수시						
12	1	재난안전	자연재난	이야기나누기	한파, 폭설					1		
	2	약물 및 사이버중독	약물중독	이야기나누기 동화	내 몸을 위한 약! 바르게 먹을 수 있어요					2		
				아플 때 약이 최선은 아니에요								
	3	교통안전	보행자안전	이야기나누기	비(눈)가 오는 날에도 안전하게 걸어요		1					
	4	생활안전	시설 및 제품 이용안전	이야기나누기	괜찮아, 먹을 수 있어!	2						
			신체활동안전	이야기나누기	신나고 안전한 썰매안전							
5	응급처치	상황별 응급처치	이야기나누기	앗 뜨거워! 조심하세요!								1
감염병예방교육				• 환절기 건강 관리 방법 알기 -감기, 신종인플루엔자 등 전염성 질환과 관련하여 개인위생 철저		수시						
1	1	생활안전	시설 및 제품 이용안전	이야기나누기	앗 위험해요	1						
		폭력 및 신변안전	자살	동화	모두가 특별해요			1				
	위생교육				• 개인 물품과 자기 주변 및 교실 환경 깨끗하게 유지하기		수시					
2학기 안전교육 시수						9	5	4	5	3	1	1
						28						
총 안전교육 시수						57						

#### 다. 유아 건강검진 실시

구분	내용
근거	○ 유아교육법 제17조(건강검진 및 급식), 제35조(과태료), 동법 시행규칙 제2조의 5(건강검진)
내용	○ 유치원장은 해당 기관 유아 대상으로 1년에 1회 이상 건강 검진 실시 의무
영유아 건강검진 안내	○ 입학 시기에 유아의 건강검진 정보연계용 개인정보 수집 및 이용 동의 등록 ※ 학부모가 동의하지 않을 경우, 유아의 건강검진 결과통보서 유치원에 직접 제출 ○ 국민건강보험공단에서 실시하는 유아 무료 건강검진 기회를 안내하여 학부모 부담 최소화 및 건강검진 제도 효율성 확보 ○ ‘영유아 무료 건강검진’ 결과를 유아학비지원시스템으로 확인하여 건강검진 실시 확인
결과 기록 및 보관	○ 유치원생활기록부에 기록(검진일자, 검진기관명, 특이사항) 하여 결과 보관 ○ 자료보관 의무기간 없음 ※ '20년도 이전에 실시한 건강검진에 대해서는 종전의 규정 준수 ※ 건강검진결과통보서 퇴학일 또는 졸업일로부터 3년 보관

## 가. 연간 교육 계획

월	구분	안전교육내용	교육형태	비고
3	안전교육계획	안전교육계획 전달연수	자체연수	
4	폭력 및 신변안전	아동학대예방 및 아동학대 신고의무자 교육	원격연수	*교육1시간 *아동권리보호 자가체크리스트 활용
		긴급복지신고의무자 교육	원격연수	*교육1시간
5	재난안전	을지태극연습 관련 복합재난훈련 연수	자체연수	
6	폭력 및 신변안전	성희롱, 성폭력예방교육	전문가초청	*교육2시간 *초등학교연계
9	응급처치	응급처치 및 심폐소생술 교육	전문가초청	*4시간(실습2시간) *초등학교연계
10	폭력 및 신변안전	성매매, 가정폭력예방교육	전문가초청	*교육2시간(누계4시간) *초등학교연계
11	폭력 및 신변안전	아동학대예방 및 아동학대 신고의무자 교육	자체연수	*교육1시간(누계2시간) *아동권리보호 자가체크리스트 활용
12	약물 및 사이버중독	인터넷중독예방교육	자체연수	

## 나. 교원의 안전역량 강화

- 모든 교직원 안전교육 15시간 이상 이수(2021~2023년 이내)
- 3년 미만의 계약 체결 종사자는 6개월마다 2시간 이상 이수(6개월 미만 계약 종사자 제외)
- 교육활동참여자는 연간 1회 이상 안전교육 이수(유치원 자체연수)
- 심폐소생술 등 ‘응급처치교육’ 강화
- 연 1시간 이상 ‘아동학대예방 및 아동학대 신고의무자 교육’ 실시
- 매년 1회 이상, 1시간 이상 ‘성교육 및 성폭력 예방교육’ 실시
- 유치원 각종 행사 전에 반드시 유치원장 책임 하에 교직원 대상 사전 안전교육 실시

- 운영시기: 연중 매월 2회
- 운영방법: 가정통신문 발송을 통한 안전교육 실시

월	구분	교육 내용	월	구분	교육내용
3	생활안전	안전한 유치원 생활, 부모님이 도와주세요	9	교통안전	자녀를 위한 교통안전교육
		유치원에 등원하면 안되는 감염병		생활안전	소중한 눈! 건강한 눈!
4	재난안전	황사로부터 아이들을 보호해주세요	10	약물 및 사이버중독	식품첨가물, 얼마나 알고 계세요?
4	생활안전	미아사고는 예방할 수 있어요		폭력예방 및 신변보호	유아기 성교육 성문제 어떻게 도와줘야 할까
5	폭력예방 및 신변보호	어린이 성폭력 예방 가이드	11	약물 및 사이버중독	인터넷 중독 진단해 보세요
	약물 및 사이버중독	우리집 약물안전 점수는		교통안전	횡단보도를 걸어갈 때 우측통행이 안전한 이유
6	생활안전	안전한 생활습관으로 내 자녀를 지켜요	12	생활안전	감기를 이기는 생활습관
7	교통안전	유괴, 미리 알아요		재난안전	자녀에게 알려주세요
	재난안전	교통사고를 예방하는 방법			
		태풍 전에 준비해요			

※ 입학설명회, 학부모회, 교육과정설명회, 학부모 상담기간을 통해 아동학대예방교육 및 신고의무자 교육 등 부모교육 실시



- 운영시기: 연중 매일 5분 단위의 안전교육 실시
- 운영방법: 매일 하루일과를 통하여 등하원 지도시간, 점심시간 등의 교육활동을 이용한 5분 안전교육 실시
- 분야: 화재안전, 보건안전, 재난안전, 생활안전, 교통안전 등

대상	월	내용					비고
교직원	3,9	• 나 · 침 · 반 안전교육 연수					
유아	3~12	월	화	수	목	금	-매일 5분 자투리 시간을 활용 -요일별로 주제를 정하여 교육 -동일주제를 심화, 반복학습
		화재안전	보건안전	재난안전	생활안전	교통안전	
		• 상황별 동영상(2분), 대처요령(1분), 안전구호(2분) 총 5분					
가정	3~12	• 가정연계 교육자료를 유치원 홈페이지에 탑재, 공개하여 학부모가 상시 확인 가능하도록 안내 • 주간교육계획안에 관련 내용 안내					

### 가. 화재대피훈련

- 화재대피훈련을 연2회 이상 실시한다.
- 불모형을 붙이고, 사이렌을 울리며 발화지점을 방송으로 알린다.
- 교사는 발화지점을 확인한 후, 유아에게 대피방법을 알린다.
- 유아는 안전한 자세(손으로 코와 입을 막고 낮은 자세)로 대피장소로 대피한다.
- 집결장소에 모여 유아의 인원을 파악하고 보고한다.

### 나. 지진대피훈련

- 지진대피훈련을 연2회 이상 실시한다.
- 사이렌을 울리며 지진이 일어났음을 방송으로 알린다.
- 교사는 미디어를 통해 지진을 확인한 후, 유아에게 대피방법을 알린다.
- 유아는 안전하게 대피장소로 대피한다.
- 집결장소에 모여 유아의 인원을 파악하고 보고한다.

### 다. 업무분장

담당	업무	준비물
담임교사	*유아들을 인솔하여 신속하게 안전한 장소로 대피시킨다. *유아들을 대피시킨 후, 집결장소에서 최종 인원을 점검한다.	
화재 최초 발견자	*화재발생 시 119에 신고한다. *소화기로 화재를 초기 진압한다.	전화기, 소화기
원감	*대피방송을 하고, 구조를 요청한다. *중요한 서류들을 옮긴다.(법정장부 확인) *남아있는 유아가 있는지 확인하고 대피시킨 후, 문을 닫고 대피한다.	전화기
행정실장	*남아있는 유아가 있는지 확인하고 대피시킨 후, 문을 닫고 대피한다.	
초등 보건교사	*다친 유아를 응급처치하거나 병원이나 119에 연락하여 도움을 구한다.	구급약품



## 1

## 존중과 배려가 있는 안전한 유치원 문화 조성

추진과제	추진내용
성찰과 실천이 있는 교실 내 인권 돌여다보기	<ul style="list-style-type: none"> <li>○ 협동과 협력의 학급 분위기 조성: 경쟁, 비교, 외적 보상 지양</li> <li>○ 수용과 애정의 자아존중감 높은 교실 만들기: 통제와 지시 지양 (체벌, 타임아웃, 교육활동 배제 등 금지)</li> <li>○ 교실 내 모든 구성원이 함께 하는 약속 맺기 (다함께 학급 약속 만들고 실천하기 등)</li> </ul>
공감과 신뢰의 관계 형성하기	<ul style="list-style-type: none"> <li>○ 교사, 유아, 학부모 간 따뜻한 관계 맺기 (따뜻한 아침맞이, 이름 불러주기, 유아중심으로 바라보기 등)</li> <li>○ 공감과 소통이 있는 신뢰관계 쌓기: 미소, 눈맞춤, 적극적 경청, 친절 등</li> </ul>

## 2

## 교육공동체가 함께하는 아동학대예방 노력

- 「유치원·어린이집 아동학대 조기발견 및 관리·대응 매뉴얼」 철저 적용
- 아동학대 징후 발견 시 즉시 신고, 무단결석 아동 및 퇴원 아동 관리 강화
- 아동학대 신고의무자의 역할 숙지(불이행 시 500만원 이하의 과태료 부과)

추진과제	추진내용
아동학대 예방교육 및 아동학대 신고의무자 교육 실시	<ul style="list-style-type: none"> <li>○ 아동복지법 제26조 및 아동복지법 시행령 제26조</li> <li>○ 유치원의 모든 교직원을 대상으로 연 1시간 이상 실시</li> <li>○ 교육내용: 아동학대 예방 및 신고의무에 관한 법령, 아동학대 징후, 아동학대 발견 시 신고 요령 피해아동 보호 절차 등</li> </ul>
모든 교직원이 함께 하는 아동학대예방 실천	<ul style="list-style-type: none"> <li>○ 교직원 채용 시 아동학대 범죄전력 확인</li> <li>○ 아동권리보호 자가체크리스트 활용</li> <li>○ 유치원 아동학대 예방 실천</li> </ul>
학부모 연수 시 아동학대 예방교육 편성	<ul style="list-style-type: none"> <li>○ 입학설명회, 학부모회, 교육과정설명회, 학부모 상담기간에 아동학대 예방교육 및 신고의무자 교육 등 부모교육 실시</li> </ul>

## 3

## 유치원 안전관리 및 점검 철저

- 구성원들이 함께 하는 ‘학교 안전점검의 날(매월 4일)’ 운영
- 학교 시설 안전점검 실시: 안전점검 체크리스트 활용

체험학습 기본계획 수립	➡	<ul style="list-style-type: none"> <li>○ 「현장체험학습 학생안전관리 조례」에 의거하여 아래 사항을 포함하여 ‘체험학습 기본계획’을 수립 시행 <ul style="list-style-type: none"> <li>▶ 소규모 체험학습 운영 방안</li> <li>▶ 이동 수단에 대한 안전조치 방안</li> <li>▶ 특정 시기 또는 일부 관광지 등 특정지역 지양 방안</li> <li>▶ 유아안전사고 예방 교육과 긴급 상황 발생 시 대처 방안 등 <b>유아 안전대책 방안</b></li> <li>▶ 유아, 학부모, 교직원 의견 수렴·반영 방안</li> <li>▶ 그 밖에 원장이 체험학습 유아안전에 위하여 필요하다고 인정하는 사항 등</li> </ul> </li> </ul>
사전 답사	➡	<ul style="list-style-type: none"> <li>○ 교육장소 및 시설 등에 대하여 사전답사를 1회 실시. 다만, 유치원운영위원회의 심의·자문을 거쳐 안전이 확보되었다고 판단하는 경우에는 사전답사 생략가능</li> <li>▶ 검토사항: 실시경로, 예정지와 활동 프로그램의 교육목적 부합여부, 거리, 소요 시간, 수용인원, 안전·위생상태, 청소년 유해환경 인접 여부, 목적지 및 경유지의 위험지역, 이동 경로상의 교통사고 다발지역 등</li> </ul>
참가규모	➡	<ul style="list-style-type: none"> <li>○ 3학급 이하 또는 100명 미만의 소규모가 원칙이나 4학급이상 또는 100명 이상의 대규모도 유치원운영위원회의 심의·자문을 거쳐 자율적으로 실시 가능</li> </ul>
교사안전 연수	➡	<ul style="list-style-type: none"> <li>○ 원장은 인솔 및 지도교사에게 유사시에 대비하여 응급처치 요령, 안전지도 요령, 비상탈출 방법 등에 대한 사전 안전 연수 실시</li> </ul>
유아안전 교육	➡	<ul style="list-style-type: none"> <li>○ 참여 유아들에 대해 차량 이용, 시설 이용, 교육 프로그램 안내, 안전사고 예방교육 등 실시</li> </ul>
참여여부 조사	➡	<ul style="list-style-type: none"> <li>○ 체험학습 내용 사전안내 및 참여 여부에 대한 사전 조사 실시 <ul style="list-style-type: none"> <li>- 미 참가자에 대한 교육계획 수립</li> </ul> </li> </ul>
비상연락 체계 구축	➡	<ul style="list-style-type: none"> <li>○ 현장체험학습 운영 시 비상연락체계를 구축 <ul style="list-style-type: none"> <li>- 체험학습 참여 유아·학부모 및 인솔자 비상연락처 확보</li> <li>- 비상연락망을 통하여 응급상황 발생 및 필요시 SMS(문자서비스 등)를 이용하여 연락</li> <li>- 사안 발생 즉시 경찰서, 소방서, 보건소, 병원 등에 즉시 신고, 구조를 요청 후 교육지원청에 피해 상황 보고</li> </ul> </li> </ul>
인솔자 확보	➡	<ul style="list-style-type: none"> <li>○ 학급당 2명 또는 참여 유아 26명(만5세 기준) 기준 2명 이상의 인솔자를 확보하여 운영함을 권장하나 인솔의 안전이 확보되었다고 판단되는 경우 유치원운영위원회의 심의·자문을 거쳐 학급당 인솔 교사 1명 이상 인솔가능</li> </ul>
여행자 보험	➡	<ul style="list-style-type: none"> <li>○ 유아·인솔자 여행자보험 가입 <ul style="list-style-type: none"> <li>- 1일형 체험학습 중 고위험 활동(수상·항공·산악·장기도보 등)은 유아 여행자 보험가입 의무</li> <li>- 대중교통을 이용하는 경우 여행자 보험가입</li> </ul> </li> </ul>
차량안전	➡	<ul style="list-style-type: none"> <li>○ 계약서상의 차량번호와 배치된 차량이 일치하는지 확인</li> <li>○ 출발 전 교육 및 차량안전점검표 작성</li> <li>○ 1일 형은 유치원 자체 음주 검출 실시</li> </ul>



- 비상 시 현지 경찰서, 소방서, 보건소, 병원 등에 즉시 구조 요청
  - ※ 사안 발생 즉시 구조 신고 후 구조작업 실시
- 유치원·교사·유아·학부모 비상연락망을 통하여 응급상황 발생 및 필요시 즉시 문자 서비스 등을 이용하여 연락
- 체험학습 시 발생한 사안(고) 인지 즉시 유치원은 교육지원청에 유선 보고하고, (추후)사안보고서 제출
- 체험학습 사안발생 시 경기도 학교안전종합계획에 따라 유치원, 교육지원청, 도교육청 업무주무부서, 도교육청 체험학습안전담당에서 유기적으로 협력하여 대처
  - ※ 유치원은 지역교육지원청에 교육지원청은 도교육청 유아교육과와 학교안전기획과에 동시 보고
- 학교 밖 체험학습 사안 보고: 학교 밖 체험학습 사안 발생 시

## VIII

## 기대효과

- 유치원의 안전·건강교육 내실화를 통한 유아의 안전 감수성을 제고
- 유치원 교직원 안전 연수 강화를 통한 교직원의 안전역량 제고
- 공감, 소통, 존중, 배려의 안전한 유치원 문화 조성을 통한 교육공동체 만족도 제고
- 안전한 교육환경 조성을 통한 안전 점검 및 관리 강화
- 유치원 밖 교육활동 안전관리 강화를 통한 다양한 교육활동 추진

※ 그 외의 안전교육계획은 2022학년도 월포초등학교 안전교육계획에 준함.